

1 RAZLOGI ZA PRIPRAVO

Odlok o Občinskem prostorskem načrtu Občine Vrhnika (Ur. l. RS, št. 27/14, 50/14 - teh. popr., 71/14 - teh. popr., 92/14 - teh. popr., 53/15, 75/15 - teh. popr., 9/17 - teh. popr., 9/17, 79/17 - teh. popr., 12/18 - teh. popr., 60/19, 81/19 - teh. popr., 105/23, 37/24, 101/24 - teh. posod.) (v nadaljevanju: OPN) za enoto urejanja prostora EUP ZA_1071 s podrobnejšo namensko rabo prostora LN – površine nadzemnega pridobivalnega prostora, določa, da je za urejanje tega območje potrebna izdelava in sprejetje občinskega podrobnega prostorskega načrta.

Investitor (pobudnik) želi na območju razpoložljivih zemljišč kamnoloma Mivšek pridobiti pogoje za pridobitev rudarske pravice, vzpostaviti delovanje kamnoloma in v sklopu tega izvajati dejavnost pridobivanja tehničnega kamna - dolomita, uporabnega za predelavo v kamene agregate. Glede na terenske razmere je ugotovil, da je potrebno obstoječi pridobivalni prostor kamnoloma prilagoditi oziroma ga razširiti na območje razpoložljivih zemljišč z namenom nadaljnjega izkoriščanja in dokončne sanacije kamnoloma ob sočasnem nadaljnjem izkoriščanju razpoložljivih zalog mineralne surovine.

V imenu pobudnika – podjetja Rajko Mivšek s.p., Mizni Dol 22, 1360 Vrhnika – je podjetje TOPOS d.o.o., Kočevarjeva 1, 8000 Novo mesto, na podlagi izhodišč (obrazložitve pobude) na Občino Vrhnika (v nadaljevanju tudi občina) decembra 2023 podalo pobudo za pripravo OPPN. Ta je bila na občino podana že v letu 2020, vendar takrat sklep o pričetku priprave OPPN ni bil sprejet. Sklep je bil sprejet oktobra 2024.

Namen priprave OPPN je določitev podrobnejših prostorskih izvedbenih pogojev za ureditev in sanacijo kamnoloma. Priprava OPPN poteka na podlagi Zakona o urejanju prostora - ZUreP-3 (Ur. l. RS, št. [199/21](#), [18/23](#) – ZDU-10, [78/23](#) – ZUNPEOVE, [95/23](#) – ZIUOPZP, [23/24](#) in [109/24](#) (v nadaljevanju: ZUreP-3) in obsega izdelavo izhodišč za pripravo OPPN ter ostalih gradiv, ki se izdelujejo v več fazah: osnutek, dopolnjen osnutek, predlog, usklajen predlog in sprejet dokument.

2 POSTOPEK PRIPRAVE PROSTORSKEGA AKTA

Na podlagi 129. člena **Zakona o urejanju prostora ZUreP-3 (Ur. l. RS, št. [199/21](#), [18/23](#) – ZDU-10, [78/23](#) – ZUNPEOVE, [95/23](#) – ZIUOPZP, [23/24](#) in [109/24](#))** priprava OPPN poteka po postopku, ki je določen za pripravo in sprejem občinskega podrobnega prostorskega načrta (OPPN). Postopek OPPN obsega izdelavo **izhodišč za pripravo OPPN** (december 2023) ter gradiv posameznih faz OPPN: osnutek, dopolnjen osnutek (dopolnjen osnutek bo javno razgrnjen, v sklopu česar bo izvedena tudi javna obravnava), predlog, usklajen predlog in sprejet dokument skladno s prostorsko zakonodajo ter na podlagi Sklepa o začetku priprave.

Julija 2024 je bilo na podlagi Izhodišč pridobljeno **mnenje ZRSVN**, št. 3563-0291/2024-2, dne 17. 7. 2024, da presoje sprejemljivosti vplivov izvedbe plana v naravo na varovana območja **ni treba izvesti**. Pridobljeno je bilo tudi **mnenje MOPE**, št. 35409-139/2024-2570-10, dne 3. 10. 2024, da **je potrebno izvesti celovito presojo vplivov na okolje**.

Na podlagi 119. člena ZUreP-3 je bil sprejet **Sklep o pripravi Občinskega podrobnega prostorskega načrta za kamnolom Mivšek**, Naš časopis, št. 530/24, dne 28. 10. 2024.

Ministrstvo za naravne vire in prostor je prostorskemu aktu dodelilo **identifikacijsko številko: 4647**.

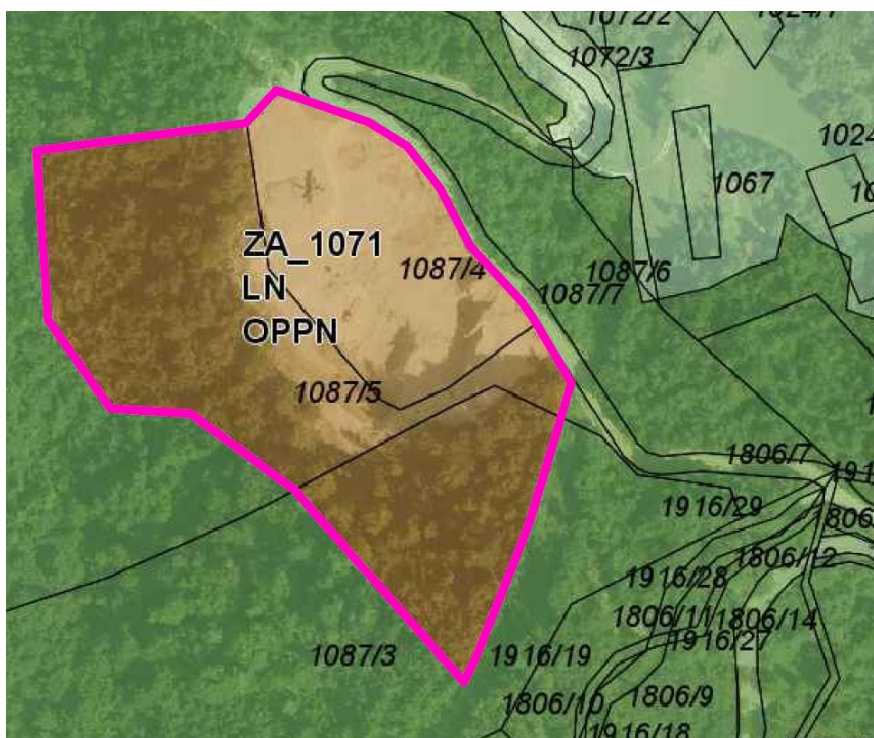
3 OBRAZLOŽITEV NAČRTOVANIH UREDITEV

3.1 Območje urejanja

Velikost območja urejanja je približno 3,1 ha in zajema zemljišča oz. njihove dele s parc. št.: 1087/4, 1087/5-del in 1087/3-del, v k.o. 2000 Zaplana. Meja območja urejanja sovпада z mejo EUP ZA_1071.

3.2 Osnovna izhodišča

V delu območja obravnavane lokacije na parceli št. 1087/4, k.o. Zaplana, je v preteklosti že potekalo izkoriščanje mineralne surovine (tehničnega kamna - dolomita) v pridobivalnem prostoru Peskokopa Mivšek v skladu s pridobljeno koncesijsko pogodbo št. 430-36/2007-33, ki je veljala do 19. 3. 2020. Podaljšanje veljavnosti koncesije ni bilo izvedeno in tako pridobivalni prostor trenutno nima veljavne rudarske pravice.



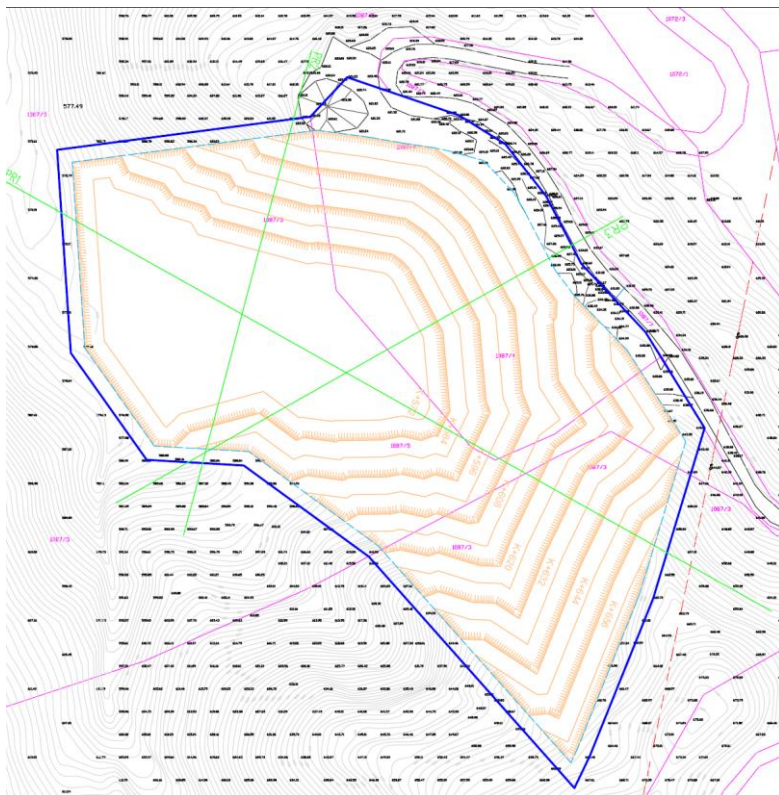
Na območju, ki je opredeljen za izdelavo OPPN, se predvidi kamnolom - kot gospodarsko izkoriščanje dolomita za nadaljnjih 20-25 let s sanacijo. Način pridobivanja mineralne surovine se predvidi v obliki teras - etaž, ki naj potekajo od zgoraj navzdol. Ko je na posamezni etaži zaključeno pridobivanje mineralne surovine se le ta s pripadajočo brežino sproti sanira. Za dostop v območje peskokopa se izrablja obstoječi že izvedeni dostop in izvedeni priključek, ki je bil v uporabi za delovanje peskokopa v preteklosti.

Za pridobitev osnovnih pogojev za pridobivanje koncesije oz. rudarske pravice je za območje razširjenega pridobivalnega prostora potrebno izdelati in sprejeti OPPN. OPPN bo pravna osnova za izdelavo Rudarskega projekta za pridobitev koncesije za izkoriščanje mineralne surovine - dolomita.

3.3 Zasnova območja

Z OPPN se načrtuje ureditev kamnoloma za izkoriščanje tehničnega kamna – dolomita za plansko obdobje pribl. 16 let. Po oceni investitorja je predvidena kapaciteta izkoriščanja med 30.000 in 35.000 m³/leto in 495.000 m³/skupno. Ureditve se načrtujejo na območju obstoječega kamnoloma, ki se širi, ob tem pa se izvaja sanacija celotnega območja. Vse ureditve se načrtujejo in izvajajo na način, ki omogoča gospodarno pridobivanje mineralne surovine in čim manjše negativne vplive na okolje ter čim hitrejšo sanacijo območja. V sklopu pridobivanja surovine je predvidena sprotna in končna sanacija. Znotraj območja OPPN bo pridobivalni prostor predvidenega kamnoloma dodeljen z rudarsko pravico.

Rešitve izhajajo iz Strokovne podlage za OPPN kamnolom Mivšek – Pridobivanje tehničnega kamna – dolomita v Kamnolomu Mivšek 2 s tehnično in biološko sanacijo (AD – svetovanje, april 2020).



Ureditvena situacija območja OPPN, vir: AD - svetovanje (april 2020)

Pridobivalni prostor je zasnovan s formiranjem posameznih etaž od zgoraj navzdol, kar pomeni tudi možnost sprotne sanacije kamnoloma, ki s sanacijskimi deli sledi dokončanim končnim etažam prav tako od zgoraj navzdol. Skupaj bo v kamnolomu predvidoma formiranih 8 etaž z nazivnimi kotami +572 m n.m.v., +584 m n.m.v., +596 m n.m.v., +608 m n.m.v., +620 m n.m.v. (izhodiščna), +632 m n.m.v., +644 m n.m.v. in +656 m n.m.v., končna kota po sanaciji bo cca +584 m n.m.v. Izhodiščni osnovni plato je na koti +620 m n.m.v, na katerega je speljana dostopna pot v kamnolom. Iz območja izhodišča je potrebno v okviru pripravljalnih del izdelati dostopno pot na spodnjo etažo in nato na etaže in dno kamnoloma. To velja za območje južnega del, kjer je že potekalo izkoriščanje kamnine. V tem delu se lahko s pridobivanjem kamnine začne takoj po pridobitvi rudarske pravice, brez izvedbe ostalih pripravljalnih del.

Osnovni parametri delovnih in končnih etaž so sledeči:

- | | |
|---|---|
| • Višina etažne brežine: | $h = 12 \text{ m}$, |
| • Delovni in končni naklon etažne brežine: | $\alpha = 60^\circ - 70^\circ$ (predvidoma) |
| • Končna širina etažnih ravnin. | $a = 6 \text{ m}$ (minimalna) |
| • Končni naklon kopa v najneugodnejšem primeru: | $\alpha(k) \leq 48^\circ$ |

Na območju kamnoloma se lahko izvedejo posamezni platoji (npr. plato za skladiščenje kamnitih frakcij, plato za parkiranje delovne opreme in strojev, prostor za skladiščenje odpadkov). Vsi platoji ali ureditve bodo izvedeni v skladu z veljavno zakonodajo. Skladišče razstreliva in goriva ni predvideno. Na območju kamnoloma ni predvidena postavitev stalnih stavb ali objektov, ampak samo začasni objekti (sprejemnica s pisarno, prostor z garderobo za zaposlene, priročno skladišče) kontejnerskega tipa. Ob lokaciji kontejnerskega tipa se lahko

uredijo parkirne površine za zaposlene in za obiskovalce. Okoli območja se postavi varovalna ograja, dostop do kamnoloma pa se zavaruje z rampo.

Mineralna surovina se bo v kamnolomu pridobivala z vrtanjem in razstreljevanjem, z metodo usmerjenega vrtanja globokih vrtin srednjega premera in kontroliranega razstreljevanja. Nakladanje odstreljenega materiala se bo izvajalo po "bagerskem" premetu materiala z etaž na osnovni plato in nato z nakladalcem neposredno v predelavo z mobilnimi drobilnimi in sejalnimi napravami, ali pa ob primerni ureditvi transportnih poti neposredno na etažah na tovorna vozila z odvozom v predelavo na osnovnem platu.

Predvideno je pridobivanje mineralne surovine po etažah od zgoraj navzdol. Tako je zgornja etaža prva odkopana. Ko se na njej konča s pridobivanjem, se prične sanacija in ozelenitev končne etažne ravnine. Pridobivanje mineralne surovine pa se prične na naslednji nižji etaži. Tak način omogoča bolj ali manj sprotno sanacijo kamnoloma in razvoj kamnoloma in je manj moteč v okolju.

Posek gozda in čiščenje podrasti je prva faza odpiranja in priprave za izkoriščanje na območje, kjer je poraščen gozd. Odstranjevanje humusa in površinske jalovine je naslednja stopnja priprave. V največji možni meri je potrebno odstraniti in začasno shraniti humus in površinsko jalovino, ki se kasneje uporabi za sanacijo izkoriščenih etaž. Začasno shranjevanje humusa in jalovine je potrebno predvideti čim bližje bodoči uporabi, to je ob robovih pridobivalnega prostora. Pri izvedbi je potrebno paziti, da ne pride do plazenja humusa in jalovine. Ker se mora sanacija izvajati sproti, niso potrebne trajnejše deponije jalovine in humusa.

3.4 Vplivi in povezave s soslednjimi območji

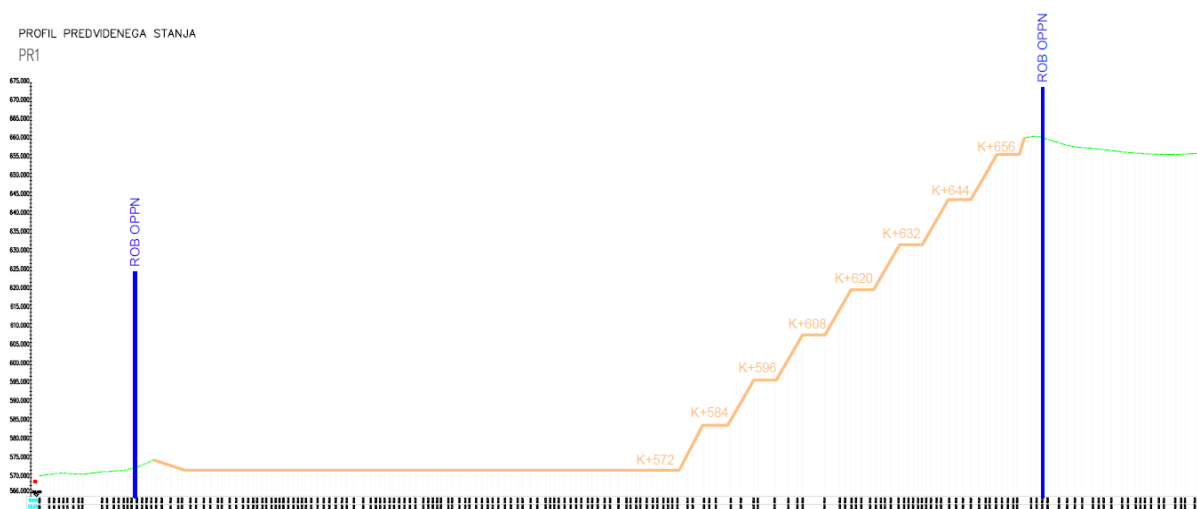
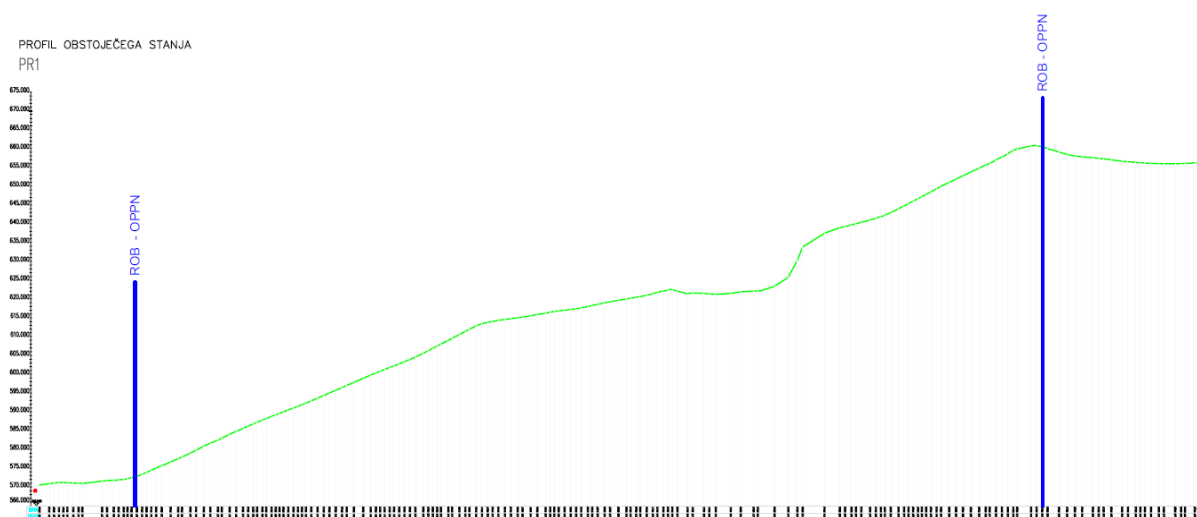
Pri izvajanju dejavnosti pridobivanja mineralne surovine se lahko pojavijo obremenitve okolja, predvsem v obliki začasne degradacije dela naravnega okolja. Vplivi so možni pri obeh tehnoloških procesih, tako pri odkopavanju kot pri izvajanju sanacije. Ti vplivi bodo glede na lokacijo, izbrano odkopno metodo, način sanacije, uporabo sodobne mehanizacije in preventivne ukrepe še dopustni ali v določenih segmentih minimalni, vendar pa neizogibni in prisotni v približno enaki meri, kot je bilo v času delovanja predhodnega kamnoloma. V celoti ni možno preprečiti vseh negativnih učinkov na okolje pri tovrstnih posegih v prostor, vendar je možno izvajati preventivne ukrepe, ki bodo vplive omilili in v čim večji meri zmanjšali. Posebno pozornost je potrebno posvetiti pravilnosti izvajanja del odkopavanja. Širjenje vplivov iz kamnoloma je orientirano tako, da zajema čim ožji pas bivalnega in naravnega okolja. Preprečevanje morebitnega prekomernega širjenja prahu pri nakladanju in transportu in jalovinskih mas s kupov ob sušnem in vetrovnem vremenu se dosledno izvaja z oroševanjem transportnih poti in naloženega materiala.

Sanacija oziroma rekultivacija terena mora biti izvedena z obnovitvijo avtohtonih kultur na območju saniranega kamnoloma, in sicer z namenom obnovitve površin in gozda. Izvajanje sanacije bo sočasno z izkoriščanjem, tako da sanacija sledi pridobivanju z določenim zamikom. Sanacija brežin poteka od zgoraj navzdol, sanacija platoja na dnu kamnoloma pa se izvede po končanem izkoriščanju. Sprotna sanacija se deli na dva dela, in sicer je najprej tehnična sanacija, ali oblikovanje in fizična stabilnost brežin, sledi pa ji biološka sanacija. V okviru tehnične

sanacije se brežine etaž oblikujejo tako, da se čim bolj prilagajajo okoliškemu terenu ter da je zagotovljena stabilnost etaž in kamnoloma v celoti. V okviru tehnične sanacije je potrebno izvesti trajne ukrepe za varstvo ljudi in živali. V okviru biološke sanacije se izvede zatravitev etažnih ravnin in dna kamnoloma ter zasaditev z avtohtonimi drevesnimi in grmovnimi vrstami. Pričakovati je, da bo po 5–10 letih vegetacija delno zakrila etažne brežine.

Za potrebe delovanja kamnoloma ni predvidena gradnja novih cest ali novih priključkov. Uporabi se obstoječi priključek na lokalno cesto na koti +620 m na severu območja. V bližini priključka na javno pot je predvidena ureditev priključka na vodovodno in električno omrežje. Na območju se komunalne odpadne vode ne bodo odvajale, zato kanalizacija ne bo urejena.

Območje je obdano s sklenjenimi gozdnimi površinami. Najbližja poselitev (samotna kmetija) je od območja urejanja oddaljena okoli 120 m, od koder kamnolom zaradi višje lege in zastrtosti z gozdom ni viden.



Situacijski prikaz prerezov skozi območje, vir: AD - svetovanje (april 2020)

4 UPOŠTEVANJE TEMELJNIH PRAVIL PROSTORSKEGA NAČRTOVANJA IN SKLADNOST Z NADREJENIMI PROSTORSKIMI AKTI TER DRUGIMI DOKUMENTI

4.1 Skladnost z Zakonom o urejanju prostora (Ur. l. RS, št. 199/21, 18/23 – ZDU-10, 78/23 – ZUNPEOVE, 95/23 – ZIUOPZP, 23/24 in 109/24 - ZUreP-3)

Pri načrtovanju prostorskih ureditev v sklopu priprave OPPN se upoštevajo pravila urejanja prostora, ki so opredeljena z ZUreP-3. V nadaljevanju je z obrazložitvijo skladnosti povzeta bistvena vsebina glede na vrsto in obseg predvidenih ureditev ter namensko rabo:

6. člen (načelo trajnostnega prostorskega razvoja)

(1) Z urejanjem prostora se spodbuja trajnostni prostorski razvoj, ki ob upoštevanju ciljev urejanja prostora in na podlagi spremljanja stanja prostorskega razvoja omogoča zadovoljevanje potreb sedanje generacije, hkrati pa ne ogroža zadovoljevanja potreb prihodnjih generacij. Trajnostni prostorski razvoj se v procesih prostorskega načrtovanja dosega z usklajevanjem družbenih, gospodarskih in okoljskih vidikov razvoja s prostorskimi potenciali območij.

(2) S trajnostnim prostorskim razvojem se zagotavljajo kakovost življenja, pravična, racionalna in učinkovita raba prostorskih potencialov, zemljišč in objektov, dostopnost storitev družbenega in gospodarskega pomena ter usklajena in dopolnjujoča razmestitev dejavnosti v prostoru.

(4) Pri urejanju prostora se upoštevajo pričakovani vplivi podnebnih sprememb in zagotavlja prilagajanje nanje. Prostorske ureditve se načrtujejo tako, da so odporne na podnebne spremembe, omogočajo blaženje podnebnih sprememb in zmanjševanje njihovih vplivov.

Utemeljitev skladnosti:

Širitev kamnoloma je načrtovana na območju, kjer že poteka izkoriščanje. Ocenjena količina zalog ustreza 16-letnemu obdobju izkoriščanja kamnoloma, sočasno pa se bo postopoma po etažah od zgoraj navzdol že izvajala sanacija za povrnitev v čim bolj naravno stanje (gozd).

9. člen (načelo usklajevanja interesov)

(2) Usklajevanje interesov poteka tako, da se doseže trajnostni prostorski razvoj glede na razpoložljivost in kakovost prostorskih zmogljivosti za posamezne dejavnosti, pri čemer se upošteva obstoječa kakovost naravnih in ustvarjenih sestavin, omogoči njihova izboljšava ter zagotovi večfunkcionalnost prostorskih struktur in ustvarjanje novih kakovosti.

(3) Usklajevanje interesov poteka z odgovornim sodelovanjem med udeleženci pri urejanju prostora, med razvojnimi in varstvenimi javnimi interesi ter med državo in občinami.

Utemeljitev skladnosti:

V postopek OPPN in oblikovanje rešitev so vključeni občina, krajevna skupnost, ostala javnost ter državni in lokalni nosilci urejanja prostora. S tem poteka usklajevanje interesov med deležniki, med razvojnimi in varstvenimi interesi ter med državo in občino.

10. člen (načelo strokovnosti)

Odločitve pri urejanju prostora morajo temeljiti na strokovnih standardih, dognanjih in analizah o lastnostih in zmogljivostih prostora. Pri njihovi izdelavi je treba zagotoviti

interdisciplinarnost strokovnjakov za področja, ki so predmet obravnave.

Utemeljitev skladnosti:

Za območje kamnoloma so bile izdelane Strokovne podlage za »OPPN Kamnolom Mivšek«, Pridobivanje tehničnega kamna – dolomita v Kamnolomu Mivšek 2 s tehnično in biološko sanacijo, kjer so opredeljene lastnosti in zmogljivosti prostora, zasnova projektne rešitve in ukrepi za varovanje okolja. Na predvidene rešitve se niso pridobivale konkretne smernice NUP, upoštevane pa so bile splošne smernice. Interdisciplinarno sodelovanje strokovnjakov za področja, ki so predmet obravnave, bo zagotovljeno v fazi osnutka in naslednjih fazah, ko bo gradivo poslano vsem NUP, ki se bodo do predstavljenih rešitev strokovno opredelili.

11. člen (načelo sodelovanja javnosti)

(5) Javnost se seznani ter se ji omogoča vpogled in odzivanje na gradiva v postopkih priprave prostorskih aktov prek storitev prostorskega informacijskega sistema, lahko pa tudi na druge načine, ki omogočajo učinkovito sodelovanje med javnostjo in pripravljavcem prostorskega akta.

Utemeljitev skladnosti:

Vključevanje in seznaniitev javnosti se zagotavlja skozi celoten postopek priprave OPPN. Javnost je bila z objavo Pobude z izhodišči za pripravo OPPN in objavo Sklepa o pripravi OPPN na spletni strani Občine Vrhnika seznajena s pričetkom postopka priprave OPPN, na spletni strani občine bodo objavljene tudi vse nadaljnje faze dokumenta. V nadaljevanju bo javnost ponovno pozvana k aktivnemu sodelovanju s podajanjem predlogov in pripomb v fazi osnutka in dopolnjenega osnutka, ko bo potekala 30-dnevna javna razgrnitev z javno obravnavo.

19. člen (vrednotenje vplivov)

(2) Pri vrednotenju vplivov se smiselno glede na velikost območja, vsebino obravnave in vrsto prostorskega akta analizira in ovrednoti vpliv na ta področja:

- nacionalni, regionalni in lokalni prostorski razvoj,
- poselitev, urbani razvoj in krajina,
- razvoj družbenih in gospodarskih dejavnosti,
- razvoj in spodbujanje izobraževanja, raziskav in inovacij ter novih zelenih tehnologij,
- zagotavljanje in razporeditev ustreznih delovnih mest,
- gospodarski vidik,
- socialni vidik,
- krepitev in varovanje zdravja ljudi,
- varstvo okolja in ohranjanje narave,
- učinkovito upravljanje naravnih virov (kmetijska zemljišča, gozd, mineralne surovine ipd.),
- kulturna dediščina in arheološke ostaline,
- varstvo pred tveganjem naravnih in drugih nesreč,
- obramba države,
- druga relevantna področja za posamezen primer.

(3) Če je v skladu s tem zakonom treba izvesti celovito presojo vplivov na okolje in presojo sprejemljivosti na varovana območja, se presoji izvedeta v postopku priprave prostorskega akta. Ti presoji predstavljata vrednotenje vplivov za obravnavani področji.

Utemeljitev skladnosti:

V postopku priprave OPPN so bile izdelane analize obstoječega stanja ter pregledana območja varovanj (kulturna dediščina, varstvo narave, varstvo pred tveganjem naravnih nesreč) in omejitev znotraj območja OPPN in v širši okolici. ZRSVN je odločil, da presoje sprejemljivosti vplivov izvedbe plana v naravo na varovana območja ni potrebno izvesti, MOPE pa je zahteval izvedbo celovite presoje vplivov na okolje.

Na območju urejanja ni enot kulturne dediščine, vpisanih v register nepremične kulturne dediščine, območje niti ne posega na območje naravne vrednote in vodovarstvena območja, ni plazovito in poplavno.

Pri izvajanju dejavnosti pridobivanja mineralne surovine ni možno v celoti preprečiti vseh negativnih učinkov na okolje, vendar pa se bodo izvajali preventivni ukrepi, ki bodo vplive omilili in v čim večji meri zmanjšali. Med njimi so ukrepi za zmanjševanje emisij v zrak, ukrepi za varstvo pred čezmernim hrupom, ukrepi za varstvo tal in voda, ukrepi za zmanjševanje in preprečevanje učinkov vibracij, ukrepi za zmanjšanje negativnih učinkov na naravo, ukrepi za ravnanje z odpadki.

21. člen (racionalna raba prostora)

(2) Dejavnosti se v prostoru razmeščajo tako, da se prepletajo rabe prostora, ki so medsebojno združljive ali ne motijo druga druge pri čemer so rabe prostora v območjih poselitve razporejene tako, da je zagotovljena učinkovita dostopnost.

(3) Racionalna raba prostora zagotavlja ustrezno razmerje med grajenimi in zelenimi površinami ter tudi medsebojno povezanost poselitve in gospodarske javne infrastrukture.

Utemeljitev skladnosti:

Mimo območja urejanja na vzhodni strani poteka makadamska javna pot JP 966084 Pot k Majerju, s katere se zagotavlja dostop do kamnoloma.

OPN za to območje določa površine nadzemnega pridobivalnega prostora (LN) s sosednjimi namenskimi rabami G, K2 in A.

Ureditve, načrtovane z OPPN, so načrtovane na območju, kjer je že potekalo izkoriščanje mineralne surovine (koncesija je potekla marca 2020), zato ne gre za umeščanje novih dejavnosti v prostor. Z izvedbo omilitvenih ukrepov za varovanje okolja se posebno skrb namenja odnosu do bližnje samotne kmetije in gozda.

Zaradi vrste dejavnosti znotraj območja OPPN niso predvidene zelene površine, načrtovana pa je sprotne sanacija brežin po končanem izkoriščanju posamezne etaže z zasaditvijo avtohtonih rastlinskih vrst za čim prejšnjo obnovo površin in gozda. Zaradi bližine gospodarske javne infrastrukture je zagotovljena racionalna raba prostora.

22. člen (prepoznavnost naselij in krajine)

(2) Pri prostorskem načrtovanju v krajini je treba ohranjati in vzpostavljati vrednote in prepoznavne značilnosti krajine ter razmeščati dejavnosti tako, da je mogoče krepiti prepoznavnost prostora in njegovo upravljanje.

(3) Pri umeščanju dejavnosti in prostorskih ureditev ter pri njihovem širjenju, oblikovanju in funkcionalni razmestitvi se upoštevajo:

- *značilnosti posameznih krajskih regij, ki izhajajo iz njihove rabe, funkcije in podobe;*
- *povezanost ekosistemov;*

- ohranjanje značilnih stikov naselij in krajine ter kakovostnih grajenih struktur;
- ohranjanje vizualno privlačnih delov krajine in značilnih vedut;
- usmeritve za ohranjanje in razvoj izjemnih krajin;
- potrebnost sanacije razvrednotenih območij;
- varstvo kulturne dediščine in ustvarjanje kulturne identitete prostora;
- varstvo kmetijskih zemljišč in gozdov.

Utemeljitev skladnosti:

Na območju, kjer je pridobivanje surovine že potekalo, se bo pridobivalni prostor povečal, zato se bodo nekoliko zmanjšale gozdne površine. Sočasno z obratovanjem kamnoloma se bo postopoma po etažah od zgoraj navzdol že izvajala sanacija z zasaditvijo avtohtonih grmovnih in drevesnih vrst za povrnitev v čim bolj naravno stanje. Območje urejanja obdajajo sklenjene površine gozda, zato je vidna izpostavljenost iz okolice majhna.

33. člen (druga ureditvena območja)

(1) Zunaj ureditvenega območja naselja se kot drugo ureditveno območje načrtujejo območja prostorskih ureditev, ki niso namenjena stalnemu bivanju in ki jih zaradi tehničnih, tehnoloških ali prostorsko funkcionalnih razlogov ni smotno načrtovati v naselju, ter so namenjena za:

- postavitev gospodarske javne infrastrukture;
- splošno rabo;
- izvajanje ukrepov na področju varstva okolja, ohranjanja narave in varstva kulturne dediščine ter ohranjanja prepoznavnih značilnosti krajine;
- družbene dejavnosti, izobraževanje, umetnost in znanost;
- turizem, šport in rekreacijo;
- izvajanje kmetijske in gozdarske dejavnosti;
- rabo naravnih dobrin in sanacijo opuščenih območij izkoriščanja;
- obrambo;
- varstvo pred naravnimi in drugimi nesrečami;
- izvajanje drugih dejavnosti.

Utemeljitev skladnosti:

Območje kamnoloma kot raba naravnih dobrin je umeščeno izven naselja. V bližini je sicer kmetija, obdana s kmetijskim zemljiščem, vendar gre za samotno kmetijo in razpršeno poselitev. Bližnji naselji Zaplana in Prezid sta od območja urejanja oddaljeni približno 1 km.

34. člen (načrtovanje gospodarske javne infrastrukture)

(2) Gospodarska javna infrastruktura se ob upoštevanju ciljev urejanja prostora načrtuje tako, da:

- je zagotovljena racionalna raba prostora, pri čemer imata prednost rekonstrukcija in širitev obstoječe gospodarske javne infrastrukture;
- je njena umestitev skladna s potrebami in omejitvami glede na obstoječo in načrtovano poselitev;
- je usklajena s preostalo obstoječo in načrtovano infrastrukturo;
- ne poslabšuje kakovost bivanja;
- se kar najbolj ohranja povezanost ekosistemov;
- so čim manj prizadete kakovosti naravne in kulturne krajine;

- se ohranjajo prepoznavne značilnosti naselja in krajine;
- se ohranjajo kmetijska zemljišča in njihova zaokroženost;
- tvori sklenjeno in funkcionalno povezano omrežje.

(3) Posamezna infrastruktura se praviloma načrtuje tako, da je ob upoštevanju tehnoloških zakonitosti in ekonomske učinkovitosti vidno čim manj izpostavljena ter da kar najbolj omogoča skupno gradnjo in uporabo drugih infrastruktur. Pri prostorskih ureditvah, pri katerih je vidna izpostavljenost neizogibna (mostovi, viadukti, pregrade, daljnovodi, antenski stolpi, ipd.), je treba zagotoviti pretehtano umestitev in kakovostno oblikovanje ob upoštevanju tehnoloških zmogljivosti objektov ali naprav.

(4) Poteki posameznih koridorjev ali tras gospodarske javne infrastrukture naj kar najbolj izkoriščajo trase in površine istovrstne ali medsebojno združljive infrastrukture (skupni poteki infrastrukturnih koridorjev) in porabijo najmanjšo mogočo površino prostora.

Utemeljitev skladnosti:

Za potrebe delovanja kamnoloma ni predvidena gradnja novih cest ali novih priključkov. Območje je dostopno preko obstoječega priključka (makadamske javne poti JP 966084 Pot k Majerju) na lokalno cesto LC 468022 Zaplana–Logar. Znotraj območja OPPN gospodarske javne infrastrukture ni, vendar vodovodno, električno in telekomunikacijsko omrežje poteka v neposredni bližini. Glede na kasnejše potrebe je možno območje kamnoloma priključiti na električno, vodovodno in telekomunikacijsko omrežje. Trase priključkov bodo tvorile sklenjeno in funkcionalno povezano omrežje ter bodo potekale tako, da porabijo najmanjšo mogočo površino prostora. Končne rešitve bodo načrtovane po usmeritvah upravljavcev posamezne infrastrukture.

38. člen (določanje prostorskih izvedbenih pogojev)

(1) Prostorski izvedbeni pogoji se po enotah urejanja prostora določajo glede:

- namembnosti posegov v prostor, njihove lege, velikosti in oblikovanja;
- velikosti gradbenih parcel in parcelacije;
- gradnje komunalne opreme in druge gospodarske javne infrastrukture;
- uveljavljanja varstvenih interesov posameznih resorjev;
- začasne rabe prostora;
- etapnosti izvedbe prostorske ureditve;
- drugih pogojev in zahtev za izvajanje prostorskih izvedbenih aktov, pomembnih za podrobnejšo projektno obdelavo načrtovane prostorske ureditve v projektni dokumentaciji.

(2) Nabor in vsebinske rešitve prostorskih izvedbenih pogojev morajo temeljiti na strokovnih podlagah in biti pripravljeni tako, da glede podrobnosti prostorske izvedbene regulacije zadostijo javnemu interesu glede na vrsto prostorskega izvedbenega akta. Drugi izvedbeni vidiki se prepustijo nadaljnjim fazam prostorskega izvedbenega načrtovanja ter projektiranju in gradnji objektov v skladu s predpisi, ki urejajo graditev.

(3) V prostorskem izvedbenem aktu se lahko določi velikost odstopanj od prostorskih izvedbenih pogojev, dopustnih pri izdaji gradbenega dovoljenja če se z novimi rešitvami v okviru odstopanj ne spreminja načrtovani videz območja, če se ne poslabšajo bivalne in delovne razmere v območju izvedbenega akta oziroma v sosednjih območjih in če te niso v nasprotju z javno koristjo.

Utemeljitev skladnosti:

Prostorski izvedbeni pogoji so opredeljeni v tekstualnem (odlok) in grafičnem delu OPPN. Z OPPN se določi prostorske rešitve in prostorske izvedbene pogoje za ureditve, namenjene izkoriščanju mineralnih surovin. Pri tem je treba upoštevati, da bodo:

- po vsebini uresničeni cilji, izhodišča in usmeritve prostorskega razvoja občine, določene s strateškim delom OPN;
- rešitve skladne z določili izvedbenega dela OPN o posebnih prostorskih izvedbenih pogojih in drugih določilih za načrtovanje prostorskih ureditev v enoti urejanja prostora z oznako ZA_1071;
- določila tako podrobna, da bo na njihovi podlagi možno izdelati projekte za izdajo gradbenega dovoljenja po predpisih o graditvi objektov in izvesti prostorske ukrepe na podlagi predpisov o urejanju prostora.

53. člen (prostorske ureditve)

(1) Za načrtovanje prostorskih ureditev lokalnega pomena je pristojna občina, v območju katere leži načrtovana prostorska ureditev. Za načrtovanje prostorskih ureditev državnega pomena je pristojna država.

(4) Prostorske ureditve lokalnega pomena so prostorske ureditve:

- neposredno namenjene opravljanju občinskih gospodarskih javnih služb;
- neposredno namenjene opravljanju lokalnih in državnih negospodarskih javnih služb;
- namenjene opravljanju gospodarskih in negospodarskih dejavnosti;
- namenjene bivanju;
- občinskega grajenega javnega dobra;
- namenjene izkoriščanju mineralnih surovin;
- druge prostorske ureditve, ki niso prostorske ureditve državnega pomena.

Utemeljitev skladnosti:

OPPN obravnava prostorske ureditve, namenjene izkoriščanju mineralnih surovin. Te so opredeljene kot ureditve lokalnega pomena, zato je za njihovo načrtovanje pristojna občina.

126. člen (namen OPPN)

(1) OPPN je prostorski akt, s katerim se podrobneje načrtujejo prostorske ureditve v območjih:

- notranjega razvoja ali prenove določenih delov naselja;
- kompleksne stanovanjske in poslovne gradnje;
- gospodarske javne infrastrukture in družbene infrastrukture;
- kmetijske proizvodnje;
- turističnih in rekreacijskih dejavnosti v krajini;
- kjer so te potrebne zaradi zmanjšanja oziroma odprave posledic naravnih in drugih nesreč;
- izkoriščanja mineralnih surovin in njihove sanacije;
- izvedbe ukrepov s področja varstva okolja in ohranjanja narave ali
- urejanja drugih problemsko ali prostorsko zaključenih območij v naseljih in krajini, če je to strokovno utemeljeno.

Utemeljitev skladnosti:

Z OPPN se podrobneje načrtujejo prostorske ureditve v območju izkoriščanja mineralnih surovin in njegova sanacija.

4.2 Skladnost s Prostorskim redom Slovenije (PRS)

Uradni list RS, št. 122/04, 33/07 – ZPNačrt, 61/17 – ZUreP-2 in 199/21 – ZUreP-3

PRS je državni strateški prostorski akt, ki določa pravila za urejanje prostora. Pravila se uporabljajo za prostorsko načrtovanje poselitve, gospodarske infrastrukture in krajine, za določanje namenske rabe prostora, meril in pogojev za urejanje prostora in lokacijskih pogojev, za pripravo strokovnih podlag za izdelavo prostorskih rešitev ter za pripravo poenotenih in strokovno utemeljenih prostorskih aktov.

Pri načrtovanju ureditev v sklopu OPPN se upoštevajo pravila za urejanje prostora, ki izhajajo iz PRS. Glede na načrtovane ureditve z OPPN je za pripravo pomembna predvsem vsebina iz naslednjih členov:

81. člen (načrtovanje v območjih mineralnih surovin)

(1) Pri izkoriščanju mineralnih surovin za gradbeništvo je treba zagotoviti postopno zapiranje manjših objektov in sanacijo nelegalnih kopov.

(2) Število objektov se na regionalni ravni določi glede na okoljska, gospodarska in družbena merila, ki vključujejo tudi geološko ustreznost, zadostno količino zalog, dovolj veliko letno proizvodnjo, funkcionalno povezanost z uporabniki, transportni radij prodaje, vidno neizpostavljenost območij, primerno oddaljenost od poselitve.

(3) Izkoriščanje obstoječih kopov oskrbe z mineralnimi surovinami za gradbeništvo ima prednost pred odpiranjem novih lokacij, razen kadar so obstoječi kopi v območjih večje ranljivosti prostora, varovanih in ogroženih območjih po predpisih o vodah, območjih ohranjanja narave, območjih kulturne dediščine ali na vidno izpostavljenih legah.

(4) Nove lokacije se odpirajo kadar povečanju potreb po mineralnih surovinah za gradbeništvo z obstoječimi objekti ni mogoče zadostiti oziroma obstoječe lokacije ne omogočajo izkoriščanja in gospodarnega transporta rude. Nove lokacije se umeščajo na osnovi analize vidne izpostavljenosti, ki je sestavni del strokovnih podlag za pripravo prostorskih aktov lokalnih skupnosti.

(5) Prednostno je treba sanirati lokacije odprtih kopov zlasti na:

- *gospodarsko neperspektivnih lokacijah;*
- *območjih velikih razvrednotenj prostora ter večje ranljivosti naravnih in ustvarjenih sestavin prostora;*
- *varovanih, zavarovanih ali ogroženih območjih po predpisih;*
- *območjih prepoznavnosti krajine, na vidno izpostavljenih območjih in območjih varstva kulturne dediščine;*
- *območjih, kjer je možno umeščati nove rabe prostora in je za to izkazan javni interes oziroma kjer je znan investitor, ter območjih nelegalnih kopov.*

(6) Pri sanacijah je treba upoštevati okoljske, ekonomske in družbene vidike.

(7) Načini sanacij so načrtovanje nove rabe, vzpostavitev rabe prostora, kot je bila pred začetkom izkoriščanja, in uspešnost naravnih procesov, kadar niso ogroženi varnost, zdravje in življenje ljudi.

(8) Kjer je mogoče, zlasti pa v nacionalnih območjih prepoznavnosti in varovanih območjih naravnih kakovosti, je treba spodbujati sprotno sanacijo degradiranih površin, na že izkoriščenih območjih še aktivnih kopov pa dokončno sanacijo.

(9) Kadar se na območju pridobivanja mineralnih surovin vzpostavijo pogoji za sekundarni biotop ali drugo območje, pomembno z vidika ohranjanja narave oziroma kulturne dediščine,

ga je treba ustrezno sanirati.

(10) Pri sanaciji območij oskrbe z edinstvenimi mineralnimi surovinami mora oblika sanacije omogočati možnost za občasni odvzem manjših količin materiala, kadar za to obstajajo utemeljene potrebe.

(11) Na varovanih, zavarovanih ali ogroženih območjih je dovoljeno izkoriščanje mineralnih surovin skladno s predpisi.

(12) Na območju pridobivanja mineralnih surovin se upošteva ohranjanje habitatnih tipov zavarovanih in ogroženih rastlinskih in živalskih vrst, in to z opuščanjem ali prilagajanjem rabe prostora na območju habitatnega tipa.

(13) Na območju pridobivanja mineralnih surovin je treba zagotoviti tudi površine oziroma objekte za skladiščenje, separacijo, odlaganje jalovine in za druge objekte, nujne za izvajanje rudarske dejavnosti in pripadajočo infrastrukturo.

(14) Če se pridobivanje strateških in industrijskih gospodarsko pomembnih mineralnih surovin opusti, je zaradi gospodarnosti treba ohraniti plansko varovanje vira.

Utemeljitev skladnosti:

Ureditve v sklopu OPPN so vezane na širitev pridobivalnega prostora na lokaciji obstoječega kamnoloma, zato se ne odpira nova lokacija. Gre za vidno neizpostavljeno območje, ki ni zavarovano ali ogroženo. Ocenjena količina zaloga je 495.000 m³, kar ustreza 16-letnemu planskemu obdobju delovanja. Za sanacijo je predvidena vzpostavitev rabe prostora, kot je bila pred začetkom izkoriščanja – tj. poraslost z gozdom. Izvajala se bo sprotne sanacije degradiranih površin od zgornjih etaž proti spodnjim, zato niso potrebne trajnejše deponije jalovine in humusa. Shranjevala se bosta ob robovih pridobivalnega prostora. V sklopu biološke sanacije je predvidena zatravitev in zasaditev etažnih ravnin, kamor se intenzivno zasadijo avtohtone grmovne in drevesne vrste. Pod brežino in na robu nad njo se zasadijo plezalke. V brežini se ustvari žepi za saditev zeliščnic ali grmovnic.

56. člen (pravila za ohranjanje oziroma ustvarjanje kakovosti krajine)

(2) Pri umeščanju prostorskih ureditev in graditev v krajini se mora v kar največji možni meri:

- 1. ohranjati reliefne oblike;*
- 2. urejati nove ali poškodovane reliefne oblike na način, da so stabilne in prilagojene značaju okoliškega reliefa oziroma novi rabi prostora;*
- 3. urejati poškodovana ali razgaljena tla na način, da se ohranja oziroma obnovi njihova plodnost in da so ustrezno zaščitena z vegetacijo;*
- 11. ohranjati izjemne, tipične, kompleksne ter ekološko in kulturno pomembne pojavne oblike vegetacije, zlasti botanične in dendrološke posebnosti*
- 12. ohranjati pestre naravne oblike (gozdni robovi, gozdne zaplate, živice, posamezna drevesa, vidno izpostavljene oblike vegetacije in podobno);*
- 13. ohranjati ekološke značilnosti habitatnih tipov ter habitatov rastlinskih in živalskih vrst, raznolikost habitatov ter njihovo celovitost in kvaliteto;*
- 14. ohranjati elemente oblikovane narave (posamezna drevesa, drevoredi, nasadi, parkovne ureditve, vrtovi in podobno);*
- 15. izvajati sanacijo vegetacije s prepuščanjem območja naravnim procesom zaraščanja, zasajanjem pionirske vegetacije ali prilagajanjem zasaditve posebnim zahtevam posameznih prostorskih ureditev;*
- 16. vzpostaviti nove vegetacijske pasove, zlasti za zaščito pred neugodnimi vremenskimi vplivi,*

onesnaženjem, za razmejitev prostora, usmerjanje pogledov;

17. upoštevati funkcije gozdov.

Utemeljitev skladnosti:

Izdelava etaž sledi usmerjenosti plastnic in naravnemu reliefu. Teren narašča od severa proti jugu. Znotraj pridobivalnega prostora bo gozd odstranjen. Golosek bo opravljen v skladu z odločbo Zavoda za gozdove Slovenija izven vegetacijske sezone. Posek bo opravljen v etapah, skladno z letnimi načrti napredovanja čela kamnoloma. Končni rob poseka je potrebno izvesti tako, da se zavaruje gozdni rob. Paziti je treba zlasti na poškodbe korenin robnih dreves. Gozdni rob se izdelava v trikotnem profilu. Širina varovalnega roba je najmanj ena višina dreves. V tem pasu se odstrani visoko drevje, pusti pa podrast. V naslednjem koraku se odstrani humus in površinska jalovina, ki se shranita ob robovih pridobivalnega prostora za kasnejšo sanacijo izkoriščenih etaž.

V rudarskem projektu za izvajanje del mora biti tudi načrt sprotne sanacije. Sanacija se izvaja sočasno z izkoriščanjem, tako da sanacija sledi z določenim zamikom pridobivanja, in vključuje tehnično ter biološko sanacijo.

V okviru tehnične sanacije se brežine etaž oblikujejo tako, da se čim bolj prilagajajo okoliškemu terenu ter da je zagotovljena stabilnost etaž in kamnoloma kot celote. V okviru pridobivanja materiala po etažah se oblikovanje končne brežine izvrši tako, da je končni naklon brežine 60° ali manj. Širina končne etažne ravnine naj bo okoli 7–8 m oziroma najmanj 5 m. Končni naklon brežine kamnoloma kot celote naj bo tako enak ali manj kot 48°, kar daje kamnolomu zadostno stabilnost.

Biološka sanacija zajema zatravitev in zasaditev etažnih ravnin z avtohtonimi grmovnimi in drevesnimi vrstami. Pod brežino in na robu nad njo se zasadijo plezalke. V brežini se ustvarijo žepi za saditev zeliščnic ali grmovnic.

4.3 Skladnost z Občinskim prostorskim načrtom

V OPN je na obravnavanem območju opredeljena enota urejanja prostora (EUP) **ZA_1071**, s podrobnejšo namensko rabo **LN – površine nadzemnega pridobivalnega prostora**. Za urejanje tega območja je potrebno upoštevati predvsem sledeča določila OPN:

4.3.1. Strateški del

2.2 IZHODIŠČA IN CILJI PROSTORSKEGA RAZVOJA OBČINE

8. člen (cilji prostorskega razvoja občine)

Strateški cilji prostorskega razvoja občine so:

- *razvoj gospodarstva, s tem da se dejavnosti prednostno usmerjajo v za to dejavnost predvidene gospodarske cone in načrtovana gradnja obvoznice z novim avtocestnim priključkom. Sprejemljive so dejavnosti, ki ne preobremenjujejo energetske in prometne infrastrukture, so okoljsko sprejemljive, imajo gabarite objektov, ki so skladne z merilom naselja in ki prispevajo k zaposlitvi lokalnega prebivalstva;*
- *varstvo naravnih virov in njihovo trajnostno izkoriščanje ...*

Upoštevanje določil:

S kamnolomom se prispeva k razvoju gospodarstva. Trajnostno izkoriščanje pomeni uravnoteženost med gospodarskimi, okoljevarstvenimi in družbenimi vidiki. Ocenjena količina zaloga 495.000 m³ bo družbi zagotovila potrebne mineralne surovine za 16-letno plansko obdobje delovanja. V procesu izdelave OPPN bo izdelano tudi okoljsko poročilo, kjer bo podrobno opredeljeno zmanjšanje negativnih vplivov izkoriščanja na okolje. Skupaj z rudarskim projektom za izvajanje del mora biti izdelan tudi načrt sanacije.

2.3 ZASNOVA PROSTORSKEGA RAZVOJA OBČINE

10. člen (zasnova prostorskega razvoja)

(9) Predvidena je širitev kamnolomov Verd, Lesno Brdo, Čelo in Mivšek. Za območja širitve kamnolomov se pripravi občinske podrobne prostorske načrte.

Upoštevanje določil:

Za širitev kamnoloma Mivšek se pripravlja predmetni OPPN.

3.4.3 DOPUSTNE GRADNJE IN DRUGI POSEGI V PROSTOR

31. člen (drugi posegi v prostor)

(1) Drugi posegi v prostor, ki niso gradnja, ampak v skladu s predpisi o urejanju prostora pomenijo poseg v prostor, kot so npr. agrooperacije, krčitve gozda, poljske poti, gozdne ceste, gozdne vlake, prostori za skladiščenje lesa, morajo biti načrtovani sonaravno. Na območjih, za katere veljajo varstveni režimi in ležijo na ogroženih območjih, je za posege treba pridobiti mnenja pristojnih organov.

Upoštevanje določil:

Prva faza odpiranja in priprave za izkoriščanje bo posek gozda in čiščenje podrasti. Krčitev gozda bo opravljena v skladu z odločbo Zavoda za gozdove Slovenija izven vegetacijske sezone.

3.4.4 POMOŽNI OBJEKTI

32. člen (skupna določila za pomožne objekte)

(1) Pomožni objekti so: objekti za lastne potrebe, pomožni kmetijski objekti, začasni objekti, vadbeni objekti, objekti za spremljanje stanja okolja, ograje, podporni in oporni zidovi, urbana oprema, objekti za oglaševanje in spominska obeležja.

(4) Dopustni pomožni objekti glede na namensko rabo prostora so določeni v prilogi 1, ki je sestavni del tega odloka.

Priloga 1: Preglednica dopustnosti pomožnih objektov, ograj, podpornih in opornih zidov, urbane opreme, objektov za oglaševanje ter spominskih obeležij glede na podrobnejšo namensko rabo prostora.

Utemeljitev skladnosti:

V OPPN je na območju urejanja predvidena postavitve začasnih objektov kontejnerskega tipa (sprejemnica s pisarno, prostor za garderobo za zaposlene, priročno skladišče). PIP za to rabo dopuščajočasne objekte, namenjene skladiščenju.

3.4.11.2 VARSTVO OKOLJA IN NARAVNIH DOBRIN**68. člen (varstvo gozdov)**

(1) Za vse posege v gozd oz. gozdni prostor (25 m pas od gozdnega roba) je treba pridobiti soglasje oz. mnenje pristojne javne gozdarske službe ...

Utemeljitev skladnosti:

Za izkoriščanje mineralne surovine bo potreben golosek. Ta bo opravljen v skladu s soglasjem Zavoda za gozdove Slovenija.

3.4.14 OBMOČJA UREJANJA Z OPPN**84. člen (priprava OPPN, ki so določeni s tem odlokom)**

(1) Za območja, za katera je predvidena izdelava OPPN, veljajo usmeritve za njegovo izdelavo. Pri izdelavi OPPN je treba upoštevati tudi druge PIP tega odloka (splošne, glede na namensko rabo), ki jih usmeritve za OPPN ne spreminjajo.

(2) Če OPPN vključuje več EUP, je treba izdelati strokovne podlage s strokovnimi rešitvami prostorskih ureditev za celotno območje in določiti etapnost izvajanja OPPN v celotnem območju urejanja z OPPN.

(3) Za območja, ki se urejajo z OPPN, se pripravi en ali več OPPN, pri čemer je treba zagotoviti, da posamezen OPPN vključuje prostorsko in funkcionalno smiselno zaključeno enoto in da bo dinamika priprave posameznih OPPN zagotavljala smiselno faznost prostorskih ureditev.

(4) Če se izdelava OPPN samo za del območja, za katerega je opredeljena izdelava OPPN, je treba izdelati strokovne podlage in strokovne rešitve prostorskih ureditev, določiti in rezervirati morebitne površine za programe družbene infrastrukture, omrežja prometne in GJI, etape in faznost izvajanja OPPN v celotnem območju urejanja z OPPN ter izdelati program opremljanja zemljišča, ki bo podlaga za izračun stroškov komunalnega opremljanja tudi za vsak posamezni OPPN. Vsak del OPPN mora biti funkcionalno zaokrožen in vsebovati vsaj tolikšen delež ureditev za javne programe (parkirišča, zelene površine, igrišča ipd.), kolikšen je predpisan za celotno območje OPPN.

(5) Kjer je pri izvajanju OPPN dopustna etapnost, mora vsaka etapa zajeti vsaj 25 % območja predvidenega za OPPN.

(6) Območje OPPN, ki je določeno s tem odlokom, se v fazi njegove priprave lahko poveča in prilagodi podrobnim programskim zahtevam ter razmeram na terenu pod pogojem, da se sprememba meje utemelji v sklepu o pripravi OPPN.

Utemeljitev skladnosti:

V Prilogi 3 (Usmeritve za izdelavo občinskih podrobnih prostorskih načrtov) je za EUP ZA_1071 opredeljeno, da se za območje tega EUP izdelava OPPN za izkoriščanje in istočasno sanacijo kamnoloma. Izdelan bo en OPPN, ki zajema celotno območje EUP.

4.3.2 Izvedbeni del**3.5 PROSTORSKI IZVEDBENI POGOJI GLEDE NA NAMENSKO RABO PROSTORA****119. člen (območja mineralnih surovin - površine nadzemnega pridobivalnega prostora - LN)**

Namenska raba

Območja nadzemnega pridobivalnega prostora mineralnih surovin so namenjena dejavnosti izkoriščanja mineralnih surovin.

Dopustne dejavnosti:

- izkoriščanje mineralnih surovin

Dopustni objekti in naprave:

- rudarski objekti za pridobivanje in predelavo mineralnih surovin: samo odprti kop, rudarski objekti in inštalacije ter tehnične naprave za pridobivanje mineralnih surovin, opeke, strešnikov ipd.
- začasni objekti, namenjeni skladiščenju.

Posebni pogoji za dopustne gradnje in druge posege v prostor

Na objektih, ki niso skladni z namensko rabo LN, so dopustna samo vzdrževalna dela in odstranitev objekta. Kjer se ne bo nadaljevalo z izkoriščanjem, se mora takoj pričeti z izvajanjem končne sanacije. Dopustna je gradnja infrastrukturnih objektov in naprav, ki so v javnem interesu.

Upoštevanje določil:

Za EUP ZA_1071 posebni PIP niso opredeljeni, zato se upoštevajo zgoraj navedeni PIP glede na namensko rabo prostora. Določitev podrobnejših prostorsko izvedbenih pogojev za ureditev in sanacijo kamnoloma je predmet izdelave OPPN.

4.4 Skladnost z Državno rudarsko strategijo (DRS) (Vlada RS, oktober 2018)

Državna rudarska strategija je temeljni dokument, s katerim se določijo cilji, usmeritve in pogoji za usklajeno raziskovanje in izkoriščanje mineralnih surovin v državi, najvišja možna stopnja njihovega izkoriščanja in pogoji za njihovo smotno izkoriščanje. Bistvena vsebina, ki jo je potrebno upoštevati pri pripravi prostorskih aktov, je povzeta v nadaljevanju.

2.3.3 Ugotavljanje skladnosti z državno rudarsko strategijo za pridobitev dovoljenja za raziskovanje in koncesije za izkoriščanje

1. Skladnost predlaganih pridobivalnih prostorov glede vrste mineralnih surovin, opredeljenih v 4. členu ZRud-1
2. Skladnost predlaganih pridobivalnih prostorov glede prostorske umestitve pridobivalnega prostora
Preverita se velikost površine in lega pridobivalnega prostora na katastrski podlagi. Preverijo se tudi podatki po osnovnem geološkem zemljevidu, v rudarski knjigi in v zbirki podatkov o nahajališčih mineralnih surovin GeoZS. Ob nejasnosti se opravi tudi ogled zemljišča in preveri stanje v naravi.
3. Skladnost predlaganih pridobivalnih prostorov z organizacijo mreže lokacij pridobivanja mineralnih surovin za gradbeništvo – oskrba s kamenimi agregati.
Za pridobivanje tehničnega kamna dolomit se preverja tudi organizacija mreže lokacij. Če gre za širitev obstoječega pridobivalnega prostora, ugotavljanje skladnosti z organizacijo mreže lokacij pridobivanja mineralnih surovin za gradbeništvo ni potrebno.

Upoštevanje določil:

1. Na območju urejanja se bo pridobival tehnični kamen – dolomit, ki se prišteva med nekovinske mineralne surovine, in sicer mineralne surovine za gradbeništvo, kar je kot ena izmed mineralnih surovin opredeljen tudi v 4. členu Zakona o rudarstvu.
2. V Prikazu stanja prostora, ki je del spremljajočega gradiva, je prikazana lega pridobivalnega prostora na katastrski podlogi ter izsek območja urejanja iz Osnovne geološke karte, ki je ena izmed zbirk podatkov GeoZS.
3. Ker gre za širitev obstoječega pridobivalnega prostora, ugotavljanje skladnosti ni potrebno.

- Ciljna usmeritev je zmanjšanje števila pridobivalnih prostorov z majhno proizvodnjo (manj od 30.000 m³ oz. 50.000 t) in po potrebi povečanje obstoječih regionalnih centrov preskrbe.
- V občinskih prostorskih dokumentih predvideti prostore za širitev, dokler obstajajo izkoristljive zaloge, in sanacijo.
- Spodbujajo se širitve obstoječih pridobivalnih prostorov.
- Sanacija degradiranih površin zaradi izkoriščanja mineralne surovine mora biti izdelana v soglasju s prostorskimi, okoljskimi in naravovarstvenimi smernicami ter ob upoštevanju vseh veljavnih standardov in mednarodnih priporočil.

Upoštevanje določil:

Pri obravnavanem posegu gre za širitev obstoječega kamnoloma. Po oceni investitorja je predvidena kapaciteta izkoriščanja med 30.000 in 35.000 m³/leto in 495.000 m³/skupno. Območje za izkoriščanje je opredeljeno v OPN. Skupaj z rudarskim projektom za izvajanje del bo moral biti izdelan tudi načrt sanacije.

4.5 Skladnost z Resolucijo o Strategiji prostorskega razvoja Slovenije 2050 (ReSPR50) (Uradni list RS, št. 72/23)

ReSPR50 (v nadaljevanju: strategija) je temeljni strateški prostorski akt Republike Slovenije, ki določa dolgoročne strateške cilje države in usmeritve razvoja dejavnosti v prostoru, v zvezi z mineralnimi surovinami pa poudarjajo trajnostni razvoj z uravnoveženim gospodarskim, okoljskim in družbenim razvojem, samooskrbo, uravnoveženo oskrbo z mineralnimi surovinami in zmanjšanje neodvisnosti države od tujih virov. V strategiji je zajeta tudi vsebina s področja mineralnih surovin, ki je že upoštevana v OPN kot tudi pri pripravi OPPN.

TRAJNOSTNA RABA MINERALNIH SUROVIN

(1) Z mineralnimi surovinami se gospodari tako, da je zagotovljena uravnovežena oskrba in ohranjena dostopnost za prihodnje generacije. Uravnovežena oskrba temelji na usklajenosti okoljskih, gospodarskih in družbenih vidikov ter vključuje: prostorsko racionalno organizacijo dejavnosti glede na tržne in prostorske potrebe; zmanjšanje števila površinskih kopov mineralnih surovin; povečanje rabe recikliranih odpadkov oziroma sekundarnih surovin, s katerimi se lahko nadomestijo mineralne surovine.

(2) Pri rabi mineralnih surovin se stremi k optimizaciji pridobivanja in postopnemu zapiranju manjših pridobivalnih prostorov ter sanaciji nelegalnih kopov. Prednostno se sanirajo pridobivalni prostori, ki negativno vplivajo na okolje ali bivalno kakovost, ter pridobivalni prostori, ki so na območjih krajinske prepoznavnosti, varstva narave ali kulturne dediščine. Lega

oziroma značilnosti območja se upoštevajo tudi pri načinu sanacije: na območjih varstva narave se pridobivalni prostori praviloma sanirajo s povrnitvijo v naravno stanje ali v sekundarni biotop; na območjih prednostne rabe naravnih virov v zemljišča, namenjena za primarne dejavnosti; na urbanih območjih v območja urbane rabe; na območjih, kjer je pomembna prostorska identiteta, pa v tako obliko, ki je optimalna z vidika zagotavljanja prepoznavnosti naselij in krajine.

(3) Na regionalni ravni prostorskega načrtovanja se zagotavljata varstvo virov mineralnih surovin za prihodnje generacije in omejevanje drugih dejavnosti na teh območjih. Oblikujejo se lokalitete strateških, gospodarsko pomembnih in avtohtonih, pogostih oziroma drugih mineralnih surovin. Novi objekti se odpirajo le, če gre za večje povečanje potreb v državi, ki jih ni mogoče zadostiti z že odprtimi objekti na območju gospodarne transportne oddaljenosti ali z rabo recikliranih sekundarnih virov. Na varovanih območjih so dopustne lokacije izkoriščanja redkih in edinstvenih mineralnih surovin (na primer granitov, tonalitov in marmorjev), če gre za občasne odvzeme, namenjene za prenovo objektov kulturne dediščine, in če ne vplivajo negativno na krajinsko prepoznavnost ter varovane vrednote narave ali kulturne dediščine.

4.6 Državna rudarska strategija / gospodarjenje z mineralnimi surovinami (Vlada RS, oktober 2018)

Rudarstvo je zelo pomembna gospodarska dejavnost, ki oskrbuje družbo z mineralnimi surovinami. Osnovni cilj državne rudarske strategije je gospodarjenje, ki omogoča zagotavljanje mineralnih surovin ter ohranjanje dostopnosti naravnih virov sedanji in prihodnji generaciji po načelih trajnostnega razvoja. Temeljno načelo trajnostnega razvoja pri gospodarjenju z mineralnimi surovinami je uravnoteženost med gospodarskimi, okoljevarstvenimi in družbenimi vidiki. Gospodarski vidik zajema racionalno gospodarjenje (raziskave, izkoriščanje, oskrba in sanacije) z namenom zagotavljati družbi potrebne mineralne surovine ob povečevanju dodane vrednosti ter varovati dostop do njih. Okoljevarstveni vidik je zmanjšanje negativnih vplivov izkoriščanja na okolje. Družbeno sprejemljivost izkoriščanja, ki je temeljni družbeni vidik gospodarjenja, je mogoče doseči s partnerstvom, ustreznim zakonskim okvirom, izobraževanjem in komuniciranjem.

Mineralne surovine so pomemben dejavnik družbenega razvoja. So rudno bogastvo in kot naravni vir v lasti Republike Slovenije (Zakon o rudarstvu, Ustava Republike Slovenije).

Razvrščamo jih na energetske, kovinske, nekovinske in druge mineralne surovine (ZRud-1, 4. člen). So gonilo gospodarske rasti in napredka. Države, ki so bogate z njimi, nadzirajo in usmerjajo tržne odnose ter tako vplivajo na svetovne politične odločitve. Slovenija spada v skupino držav, ki imajo malo surovin in nimajo pomembne vloge na svetovnih trgih.

Perspektivna nahajališča se opredeljujejo in ocenjujejo na podlagi naslednjih meril:

- zadostna količina virov mineralne surovine,
- ustrezna kakovost mineralne surovine,
- primerna oddaljenost od naselja,
- primerna dostopnost,
- bližina industrijskih in predelovalnih obratov ter drugih možnih uporabnikov,
- primerna oddaljenost drugih nahajališč iste mineralne surovine glede na potrebe,

- okoljska sprejemljivost.

V Sloveniji, je glede možnosti, ki jih omogočajo mineralne surovine, in celotnega gospodarskega položaja razvidna dinamika sprememb: zapiranje večstoletnih rudnikov kovin, podzemnih premogovnikov ter rudnika urana, ohranitev pridobivanja lignita v Premogovniku Velenje in izrazit poudarek na mineralnih surovinah za gradbeništvo in gradbeno industrijo. Glede na dosedanje trende izkoriščanja in programe razvoja gospodarstva, predvsem na področju infrastrukturne izgradnje objektov (ceste, železnice, stanovanjska gradnja), predvidevamo, da bodo potrebe po posameznih nekovinskih mineralnih surovinah, v prvi vrsti za gradbeništvo, ostale dolgoročno aktualne tudi v prihodnje. Mineralne surovine za gradbeništvo, ki jih bodo izkoriščali v površinskih kopih, bodo tako v prihodnosti še vedno ostale pomemben dejavnik državnega gospodarstva in razvoja. Večje obremenitve okolja so večinoma omejene na nekaj rudarskih, metalurških in energetskih središč. Iz Analize uravnotežene oskrbe z mineralnimi surovinami za gradbeništvo izhaja, da je pridobivanje nekovinskih mineralnih surovin, zlasti surovin za gradbeništvo (kamnolomi), številčnejše in bolj razširjeno, vendar z manjšo proizvodnjo na lokacijo in z uporabo nenevarnih snovi, ter regionalno ne povzroča večjih obremenitev okolja.

Glede na znane trende in programe razvoja gospodarstva, finančne in gospodarske krize predvidevamo, da se bodo potrebe po posameznih mineralnih surovinah povečale. Poudarek bo na vseh mineralnih surovinah, ki jih trg potrebuje. Raziskave tehnologij izkoriščanja in delno predelave na konkretnih projektih bodo omogočale konkurenčno prednost, povečala pa se bo izkoristljivost mineralnih surovin... Spodbujanje raziskovanja naravnih danosti (geološke raziskave) in drugih raziskav ter razvoja in uporabe ustreznih znanj s področij tehnologije izkoriščanja, poznavanje možnosti, ki jih omogočajo mineralne surovine, ter vplivov izkoriščanja na okolje in ljudi bo povečalo racionalno (iz)rabo mineralnih surovin (izpopolnjevanje tehnologij in uvajanje novih, večji izkoristek mineralne surovine, večji poudarek na uvajanju reciklaže in ponovne uporabe mineralnih surovin), zmanjšalo obremenitve okolja (na izrabo prostora izkoriščanja, zmanjšanje okoljske škode zaradi izkoriščanja mineralnih surovin, racionalne rabe prostora po izkoriščanju degradiranih površin) ter ljudi (s povečanjem skrbi za zdravje zaposlenih in okoliškega prebivalstva).