

NAČRT RAZSVETLJAVE

Občina VRHNIKA



Občina
VRHNIKA

Lastnik:
Občina
Vrhnika
Tržaška 1
1360 Vrhnika



Občina
VRHNIKA

Upravitelj:
Občina
Vrhnika
Tržaška 1
1360 Vrhnika



Načrt pripravil:
Javno podjetje Komunalno podjetje Vrhnika d.o.o.
Pot na Tojnice 40
1360 Vrhnika
Vodja vzdrževanja javnih površin in JR
Jože Turk
Direktorica
mag. Brigita Šen Kreže

PODATKI ZA OBRAZEC NAČRTA RAZSVETLJAVE

Naziv in naslov upravitelja razsvetljave	Občina Vrhnika Tržaška 1 1360 Vrhnika
Opredelitev vrste razsvetljave	Javna razsvetljava (cestna razsvetljava, razsvetljava javnih površin, dekorativna razsvetljava, razsvetljava objektov)
Kraj oz. lokacija razsvetljave (celotno področje občine):	Občina Vrhnika
Površina občine	11556 km ²
Število prebivalcev:	18075
Dolžina osvetljenih občinskih ali državnih cest za razsvetljavo cest (m)	8.000m državnih cest 69.897m občinskih cest
Površina osvetljenih nepokritih javnih površin (m²)	12.330m ²
Površina osvetljenih fasad ali kulturnih spomenikov (m²)	7.700m ²
Površina osvetljenih objektov za oglaševanje (m²)	0
Število prižigališč	54
Dolžina kablov (m)	84.197m
Število nameščenih svetilk	1.823
Celotna električna moč svetilk (w)	121.970

	Občinske ceste	Državne ceste	Skupaj
Poraba računski (kWh/leto)	533.007	72.683	605.690
Poraba %	88%	12%	100%
Poraba na prebivalca (kWh/leto)	29,49	4,02	33,51%

Pravne osnove za izdelavo načrta razsvetljave

Osnovna za izdelavo načrta razsvetljave sta 21. in 29. člen Uredbe o svetlobnem onesnaževanju.

21. člen (načrt razsvetljave)

(1) Upravljavec razsvetljave, katere celotna električna moč svetilk presega 10 kW ali 1 kW, če gre za razsvetljavo kulturnih spomenikov, fasad ali objektov za oglaševanje, mora izdelati načrt razsvetljave in ga poslati ministrstvu v elektronski obliki najpozneje tri mesece po začetku njenega obratovanja ali tri mesece po njeni obnovi, ki povzroči povečanje električne moči svetilk razsvetljave za več kot 15% ali zamenjavo več kot 30% njenih svetilk.

(2) Ne glede na poročanje o spremembah razsvetljave iz prejšnjega odstavka mora upravljavec razsvetljave vsako peto leto po začetku njenega obratovanja načrt razsvetljave ponovno izdelati in ga poslati na ministrstvo najpozneje do 31. marca v prvem letu po tem, ko se je končalo obdobje petih koledarskih let obratovanja razsvetljave.

(3) Načrt razsvetljave vsebuje:

– ime in naslov upravljavca razsvetljave, – opredelitev vrste razsvetljave, – kraj razsvetljave, – podatke o dolžini osvetljenih občinskih ali državnih cest za razsvetljavo cest, – podatke o površini osvetljenih nepokritih javnih površin za razsvetljavo javnih površin, – podatke o zazidanih površinah stavb in nepokritih zazidanih površinah gradbenih inženirskih objektov za razsvetljavo letališča, pristanišča, železnice, proizvodnih objektov, poslovne stavbe, športnega igrišča ali gradbišča, – podatke o osvetljenih površinah fasad ali kulturnih spomenikov za razsvetljavo fasad oziroma razsvetljavo kulturnega spomenika, – podatke o objektih za oglaševanje za razsvetljavo teh objektov, – podatke o celotni električni moči svetilk razsvetljave in številu svetilk, – opis sistema za ugotavljanje ali merjenje porabe elektrike zaradi obratovanja razsvetljave za razsvetljavo cest in za razsvetljavo javnih površin in – način izvajanja obratovalnega monitoringa, če je ta za razsvetljavo predpisan s to uredbo.

(4) Načrt razsvetljave je treba izdelati na obrazcu, ki ga objavi ministrstvo na svojih spletnih straneh.

29. člen (začetek poročanja)

(1) Upravljavci obstoječe razsvetljave morajo prvič poslati ministrstvu načrt razsvetljave najpozneje do 31. marca 2009.

(2) V načrtu razsvetljave iz prejšnjega odstavka mora upravljavec obstoječe razsvetljave navesti poleg podatkov iz 21. člena te uredbe tudi podatke o letu, v katerem namerava prilagoditi posamezne svetilke določbam 4. člena te uredbe, in o letu, v katerem namerava prilagoditi porabo elektrike določbam 5. člena te uredbe oziroma električno moč svetilk razsvetljave določbam od 6. do 10. člena te uredbe, pri čemer mora načrtovati prilagoditev obstoječih svetilk razsvetljave enakomerno v celotnem obdobju prehodnega obdobja iz 28. člena te uredbe.

(3) Upravljavci obstoječe razsvetljave morajo prvič poslati ministrstvu poročilo o obratovalnem monitoringu za leto 2009 najpozneje do 31. marca 2010.

Lokacija razsvetljave

1. Razsvetljava cest

Razsvetljava nepokritih površin objektov javne cestne infrastrukture, vključno z razsvetljavo nepokritih površin počivališč ob avtocesti, hitri cesti ali regionalni cesti (Razsvetljava javne površine)

ID	Tip	Lokacija
1	Ceste	Sinja Gorica
2	Ceste	Vrtnarija
3	Ceste	Kuclerjeva
4	Ceste	Kačurjeva
5	Ceste	Vrhnika-Center
6	Ceste	Stara Vrhnika
7	Ceste	Strmica
8	Ceste	Jerinov Grič
9	Ceste	Zaplana
10	Ceste	Podlipa
11	Ceste	Lesno Brdo
12	Ceste	Drenov Grič
13	Ceste	Velika Ligojna
14	Ceste	Mala Ligojna
15	Ceste	Blatna Brezovica
16	Ceste	Bevke

2. Razsvetljava javnih površin

Razsvetljava nepokritih površin objektov javne infrastrukture v naseljih, namenjene pešcem in prometu počasnih vozil (kolesa, dostavna vozila in vozila za javni potniški promet), nepokritih površin parkov in parkirišč ter drugih podobnih nepokritih površin v javni rabi, vključno z razsvetljavo prehodov za pešce na državnih cestah (razsvetljava javne površine)

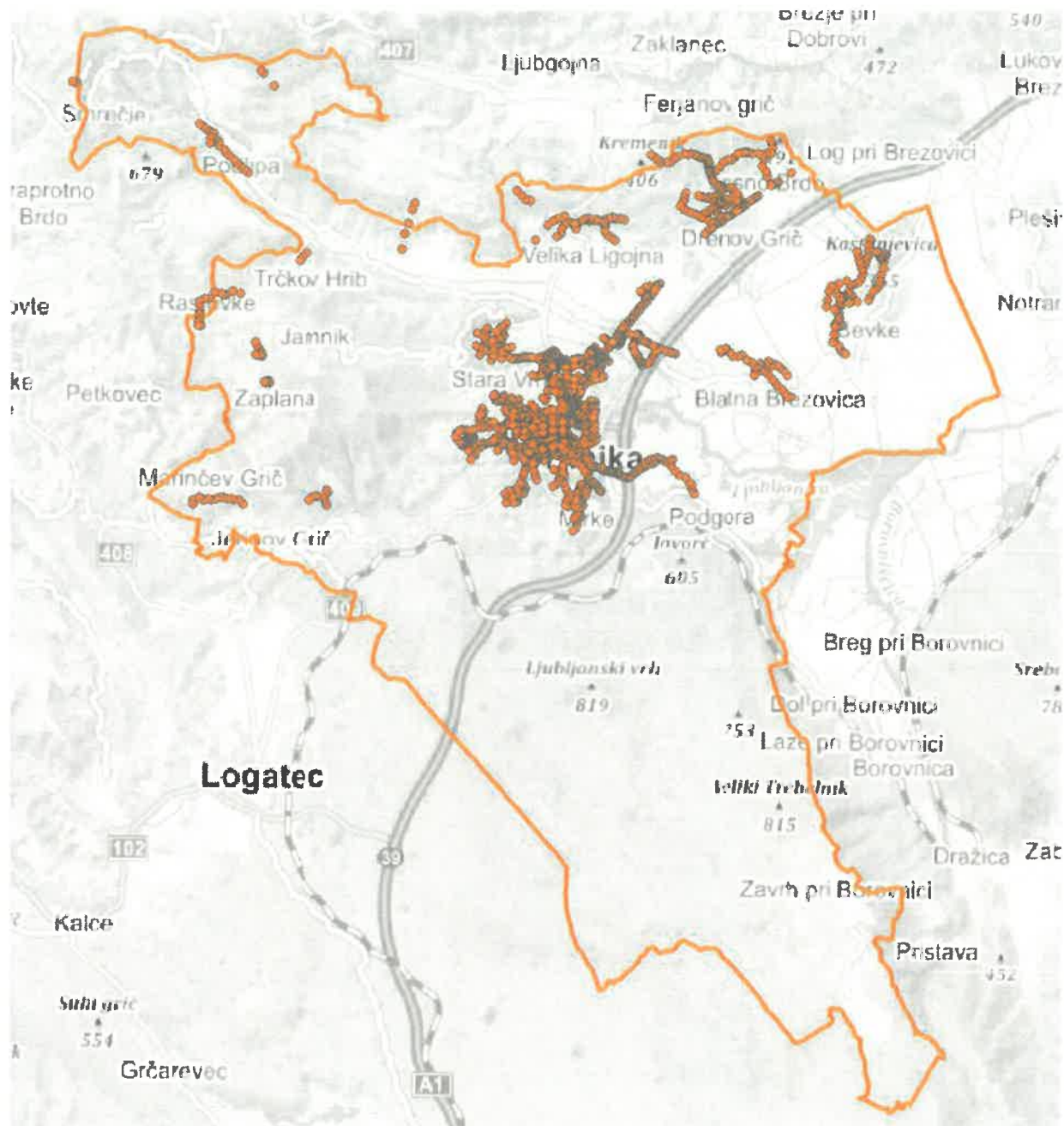
ID	Tip	Lokacija
1	Parkirišče	Tržaška cesta
2	Parkirišče	Vrtnarija
3	Parkirišče	Cankarjev trg
4	Parkirišče	Tržaška cesta
5	Parkirišče	Cesta 6. maja
6	Parkirišče	Tržaška cesta
7	Sprehajalna pot	Robova
8	Parkirišče P&R	Sinja gorica

3. Razsvetljava objektov in spomenikov

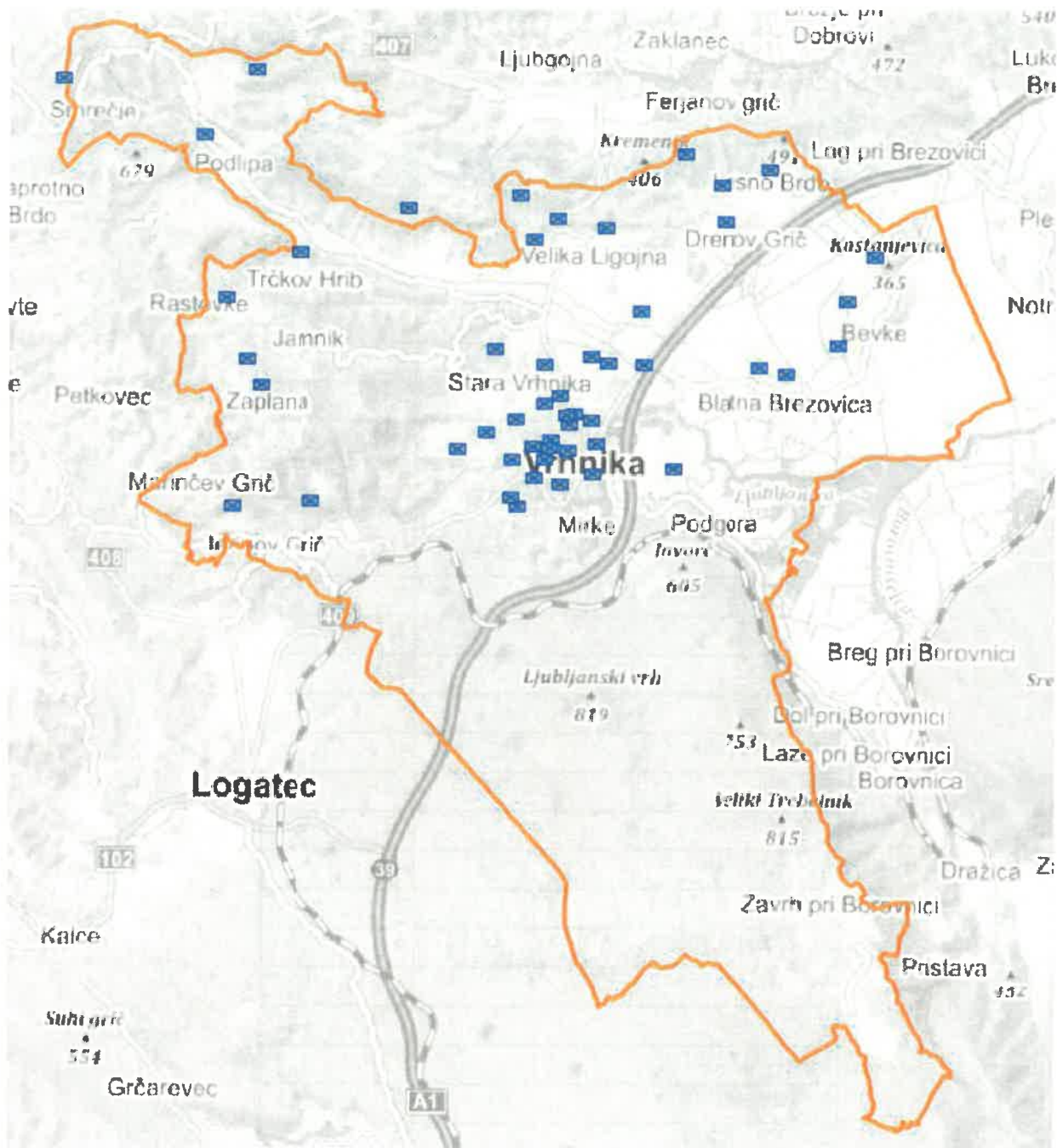
Razsvetljava nepokritih površin parkirišč in drugih nepokritih površin ob upravnih zgradbah, stavbah splošnega družbenega pomena in drugih nestanovanjskih stavbah, kakršne so stavbe za opravljanje verskih obredov in pokopališke stavbe, vključno z razsvetljavo zunanjih sten teh stavb (v nadaljnjem besedilu: razsvetljava ustanov) ter razsvetljava kulturnih spomenikov

ID	Tip	Lokacija
1	Cerkev	Hrib
2	Cerkev	Bevke
3	Cerkev	Stara Vrhnika
4	Cerkev	Sveta Trojica
5	Cerkev	Mala Ligojna
6	Cerkev	Velika Ligojna
7	Cerkev	Zaplana
8	Cerkev	Smrečje
9	Kulturni spomenik	Tržaška cesta
10	Kulturni spomenik	Vrhnika Močilnik
11	Cerkev	Blatna Brezovica

4. Grafični prikaz lokacije svetilk



5. Grafični prikaz lokacije prižigališč



Načrt prilagoditve svetilk v skladu z Uredbo o svetlobnem onesnaževanju

Na dan 05.03.2019 je stanje svetilk glede na skladnost z uredbo v občin Vrhnika.

Skladnost	Tip svetilke	Število
Ustrezne	Neznano	8
	??	3
	Aerolite LSL 30	21
	AVANT	19
	CIVIC	31
	CIVIC Vo	3
	CT	50
	CT, REFLEKTOR	1
	CX COMFORT	44
	CX CONFORT	6
	ECO STREETLINE TWIN	6
	GRAH ??	2
	KROPA	11
	LED LSL 30	4
	LSL 15 (Grah)	1
	LSL 30	4
	LSL 30 (Grah)	27
	LSL 90 (Grah)	1
	LUMENIA E LUM 1	23
	LUXITELLA XTE	6
	LUXTELA XTE	1
	LUXTELLA	302
	LUXTELLA LED	11
	Luxtella XPL 12	6
	LUXTELLA XTE	4
	LUXTELLA XTE 12 LED	1
	MIRA VTP	15
	PLURIO	15
	PROLINE HSS100A	5
	REFLEKTOR	3
	SINTEKO CX	24

	SINTEKO CX COMFORT	6
	SINTEKO ST 50	9
	SITECO	1
	SITECO CX COMFORT	1
	SITECO DL 500 MIDI-S	1
	SITECO SC 100	379
	SITECO SC 50	13
	SITECO SC100	1
	ST 50	65
	THORN CIVIC	101
	THORN PLURIO	206
	THORN PLURIO ORIG.	11
Ustrezne		1452
Neustrezne	neznano	17
	CJ	1
	CX	1
	KN	1
	KROPA	70
	LV (FUS)	22
	REFLEKTOR	14
	REFLEKTOR + LSL 30	1
	REFLEKTOR LUXTELLA	3
	ROMA	158
	SFERA	33
	ST	2
	ST 50	1
	UKPO	47
Neustrezne		371
Skupaj		1823

Občina ima željo, da zagotovi sredstva za uskladitev svetilk z uredbo v okviru proračunskih postavk, ki so namenjene vzdrževanju javne razsvetljave in sicer polovico v letu 2019, drugo polovico pa v letu 2020.

Občina je v določilu uredbe, da mora povprečna poraba električne energije v letu znašati manj kot 44,5 kWh/leto že ustrezno obnovila razsvetljavo in dosega porabo navedeno v uredbi. Poraba električne energije namenjene osvetlitvi občinskih cest znaša v občini Vrhnika 29,49 kWh/leto, skupaj z državnimi pa 33,51 kWh leto.

Način merjenja porabe električne energije

V občini Vrhnika ni posebnih centralnih nadzornih sistemov preko katerih bi lahko spremljali rabo energije. Spremljanje rabe energije se vrši preko odjemnih mest do katerih lahko dostopa vzdrževalec distribucijskega območja, ter vzdrževalec javne razsvetljave v občini. Podatki o rabi električne energije se beležijo pri vzdrževalcu distribucijskega omrežja oz. sistemskemu operaterju distribucijskega omrežja (SODO). Določene svetilke, ki osvetljujejo posamezne stavbe, igrišča, ipd. so povezane na napeljavo dotične stavbe oz. objekta in je nemogoče direktno spremljati rabo energijo, temveč jo lahko le ocenimo.

Način izvajanja obratovalnega monitoringa

Javna razsvetljava v občini Vrhnika izpolnjuje pogoje za izvajanje obratovalnega monitoringa glede na inštalirano moč razsvetljave. Le-ta presega pogoj (50 kW) nad katerim je monitoring svetlobnega onesnaževanja z Uredbo predpisan. Obratovalni monitoring se bo izvedel v obsegu in na način, ki ga opredeljuje predpis o izvajanju obratovalnega monitoringa svetlobnega onesnaževanja³.

Obratovalni monitoring bo obsegal:

- Izdelavo evidence električne energije ter drugih lastnosti svetilk:
 - proizvajalec,
 - tip,
 - moč,
 - ustreznost po Uredbi,
 - naklon,
 - ...
- Izračuna rabe električne energije za obratovanje, ki se bo nanašal na pridobljene podatke s strani distributerja električne energije, računov in ocen potrebne energije za obratovanje.